

HORS SÉRIE
PATRIMOINE

P. 19
TOULOUSE EST
VILLE D'ART ET D'HISTOIRE

À

MAGAZINE D'INFORMATIONS

TOULOUSE

P. 11

19 ET 20 SEPTEMBRE 2020

JOURNÉES EUROPÉENNES DU PATRIMOINE

VISITES, EXPOSITIONS ET ATELIERS PROPOSÉS PAR
LA MAIRIE DE TOULOUSE ET L'OFFICE DE TOURISME



MAIRIE DE  TOULOUSE

WWW.TOULOUSE.FR

Toulouse en grand !



Chemins de Saint-Jacques-de-Compostelle en France
Inscrits sur la Liste du patrimoine mondial en 1998

TOUS CONNECTÉS

SUIVEZ-NOUS

Facebook : @Toulouse
Instagram : @ToulouseFR
Twitter : @Toulouse



Redécouvrez les trésors patrimoniaux toulousains sur notre compte Instagram, @ToulouseFR [et partagez vos clichés des monuments de Toulouse avec nous via le hashtag #VisitezToulouse]



LA QUESTION TWITTER

Vous partagez régulièrement des photos anciennes de Toulouse. Où puis-je, moi aussi, en trouver sur mon quartier ou ma rue ?

Sur Urban-Hist, le portail dédié au patrimoine des Archives municipales de Toulouse, vous retrouverez des photos de Toulouse et de ses quartiers à travers les époques via un plan interactif.
www.urban-hist.toulouse.fr

Toutes les modalités sur toulouse.fr

toulouse.fr

En 1 clic : le programme des journées du patrimoine

Retrouvez à la une de toulouse.fr, le programme complet de tous les rendez-vous proposés les samedi 19 et dimanche 20 septembre.

Websérie sur le cœur historique

Toulouse Métropole a coproduit une série de vidéos consacrées à la découverte du patrimoine toulousain. Hey ! Toulouse vous dévoile, en 4 minutes, les secrets de quartiers du centre-ville rythmés par des anecdotes insolites... À découvrir dans la rubrique Patrimoine.

Secrets de quartier

Du 13 juillet au 18 août 2020, l'équipe de Toulouse.fr a posé un autre regard sur six quartiers toulousains en allant à la rencontre d'habitants passionnés d'histoire, des "passeurs de passions". À lire dans la rubrique : La Mairie, découvrir la ville, balades d'été.

L'ÉDITO



En sait-on plus sur la reconversion de La Grave ?

À lui seul, ce site représente l'histoire et le patrimoine de Toulouse. Nous consultons les habitants sur sa réhabilitation, notamment pour en faire un lieu culturel fort. Pour l'heure, la chapelle Saint-Joseph (le Dôme), à l'architecture incomparable, sera très bientôt en restauration. En 2017 et 2018, lors des Journées européennes du patrimoine, l'édifice a accueilli 19 000 visiteurs.

Vous tenez particulièrement à la rénovation des quais de la Garonne ?

Oui, pour que les Toulousains se réapproprient leur fleuve. Les quais sont le symbole de ce renouveau. Construit au XVIII^e siècle, le mur-digue a été restauré brique par brique pour sublimer l'une des plus belles vues de Toulouse. Réhabilitée, la promenade Henri Martin, sise entre la Daurade et Saint-Pierre, est aussi un endroit paisible et idéal pour flâner ou découvrir les richesses de notre ville.

La mise en valeur de notre patrimoine passe-t-elle nécessairement par le renforcement de la végétalisation ?

Les Ramblas-jardins des allées Jean-Jaurès le montrent. Ils font le lien entre le canal du Midi, classé à l'UNESCO, et notre cœur de ville. À Saint-Sernin, où la place a été rénovée, 80 arbres ont été plantés et un nouveau jardin a vu le jour. + de nature en ville, ce sont aussi des espaces publics plus frais, plus apaisés.

SOMMAIRE

- 04# La Grave : de l'hospice à l'hôpital
- 06# Les pèlerins de Saint-Sernin
- 08# Saint-Michel, prison modèle
- 10# Journées européennes du Patrimoine
- 19# Toulouse est « ville d'art et d'histoire »
- 20# Un trio pour un quai
- 22# Et si le canal était passé plus près ?...
- 24# La folie du Dubarry
- 26# Expression politique

Jean-Luc Moudenc
Maire de Toulouse
Président de Toulouse Métropole



Directeur de la publication : Jean-Luc Moudenc • Rédactrice en chef : Sophie Soulaïrol-Castela • Rédaction : Christelle Célarié, Fabienne Carré, Jean-Renaud Xech • Création graphique : Sandrine Lucas • Infographie/mise en page/préresse : Valérie Weyland • Chef de studio : Franck Le Callonec • Crédits photos : Mairie de Toulouse, Patrice Nin • Iconographe : Valérie Ferret • Photographure : Picto • Impression : Sud Graphie Rotative - Tirage 320 000 exemplaires • Gestion diffusion : Karine Barbosa • Distribution : Mediapost • Pages patrimoine : Studio Différemment • Contrôle de distribution : Audit Media Communication • Licences d'entrepreneur de spectacles : n°2-1078603, n°3-1078604 • Dépôt légal à parution n°ISSN : 2023-2586 • Courriel infos générales : a.toulouse@mairie-toulouse.fr

LA GRAVE : DE L'HOSPICE À L'HÔPITAL

Longtemps concentré de misère, La Grave fut aussi (et pour cela) une pépinière de grands médecins humanistes comme Pinel, les Larrey et Esquirol.



au pire à coups de bâton ou grands seaux d'eau glacée.

À Paris, une dizaine d'années plus tard, encouragé par un autre grand médecin toulousain impressionné par les enchaînés de La Grave, son maître Philippe Pinel qui officiait à la Salpêtrière, Esquirol va démontrer que l'on peut, « sans coups et sans chaînes », « améliorer le sort de ces infortunés » et même les guérir en les soignant dignement. L'établissement spécialisé qu'il réussit à imposer (y compris à Toulouse), était exactement l'inverse des hospices où, comme à La Grave au début du XIX^e siècle, on trouvait en plus des aliénés,

« **j**e les ai vus nus, couverts de haillons, n'ayant que la paille pour se garantir de la froide humidité du pavé sur lequel ils sont étendus ... »

Peut-être est-ce aux « aliénés furieux » enchaînés dans les cachots de l'Hôpital général de La Grave que songe Étienne Esquirol lorsqu'il décrit en 1818 la « condition pire que celles des animaux » à laquelle sont réduits en France les malades mentaux de son temps. Fils de l'un des directeurs de l'établissement et « l'un des élèves les plus distingués » des séances « d'anatomie suivie de dissection et de toutes sortes d'expériences physiologiques » organisées là par Alexis Larrey et son neveu Jean-Dominique (futur « chirurgien de Napoléon »), Esquirol a forcément côtoyé au début de la Révolution ces aliénés toulousains que l'on traitait au mieux avec des saignées, lavements et purgatifs,



« les vieillards, les infirmes, les galeux, les vénériens, les enfants et même les femmes de mauvaise vie et les criminels ».

C'est cette confrontation permanente de la médecine à la misère qui fit de La Grave à la fois une pépinière de grands médecins humanistes et un lieu unique où, encore au début du XX^e siècle, à côté de la principale maternité toulousaine, de plusieurs cliniques de renom et du premier centre anticancéreux, il existait une salle Marie-Madeleine où l'on enfermait les prostituées « contagieuses ».

À lire :

« Les hôpitaux de Toulouse, mille ans d'histoires » et « Histoire de la médecine à Toulouse : de 1229 à nos jours », Jacques Frexinos, Privat 2000 et 2015. Merci à Jacques Frexinos et aux Archives départementales de la Haute-Garonne pour leur aide précieuse.

Une réalisation du Studio Différemment :
Texte : Jean de Saint Blanquat ;
illustrations : Marine Delouvrier

(Page de gauche) Première (et pas très éthique) vaccination à Toulouse : à l'automne 1800, le chirurgien Roch Tarbès 1 teste sur trois enfants de La Grave les effets de la vaccine qu'il s'est fait envoyer de Paris, où les tests avec de la vaccine anglaise ont débuté l'été précédent.

(Ci-dessous) L'hôpital au début des années 1830 avec ses services généraux autour de la cour d'entrée 2 (ancienne église) 3 boutiques et médecins) et le

reste des bâtiments avec les hommes à l'est 4 (infirmes, y compris dans la tour Taillefer 5, garçons abandonnés) et les femmes à l'ouest 6 (infirmes et filles abandonnées). Les travaux de la « nouvelle église » 7 ont été suspendus depuis la Révolution et reprendront en 1835. Les aliénés sont regroupés dans les bâtiments de l'ancien couvent des Clarisses 8 annexé en 1797. Derrière la muraille 9, les nouveaux Abattoirs 10 conçus par l'architecte Urbain Vitry.

LES PÈLERINS DE SAINT-SERNIN

Si la basilique est l'église majeure de Toulouse, elle le doit aux pèlerins.

À Toulouse côté sud, les évêques puis archevêques ont peiné à bâtir et rebâtir leur étrange cathédrale Saint-Étienne sans jamais réussir à la terminer faute de moyens suffisants. À Toulouse côté nord, les chanoines de Saint-Sernin n'ont eux apparemment pas eu trop de difficultés à construire d'un seul élan leur immense basilique romane. Si Saint-Sernin s'est imposée par rapport à la cathédrale, c'est grâce aux pèlerins. Les premiers furent les chrétiens toulousains des derniers temps de l'empire romain qui, à force de se faire

enterrer au plus près de la tombe du premier évêque puis à venir prier là, forcèrent à bâtir une première petite basilique dès 350 puis une seconde un peu plus grande vers 400. C'est

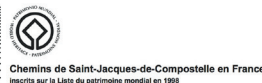
sans doute l'accroissement démographique de l'an mil qui explique le lancement du chantier de la basilique romane : les routes sont plus sûres, les esprits plus tourmentés dans une société qui s'enrichit, les pèlerins plus nombreux. Un pèlerin ne fait pas que prier, il dort, mange, verse des aumônes, achète des objets fabriqués sur place et fait vivre une partie de l'économie locale. Saint-Sernin devient un bourg qui force Toulouse à allonger d'un tiers ses murailles pour l'englober.

La basilique à peu près terminée au milieu du XIII^e siècle, les temps changèrent. Ce n'était

pas seulement ici la fin du comté de Toulouse absorbé par le royaume de France. C'était comme partout l'essor des ordres mendiants (Jacobins, Cordeliers, Carmes et Augustins s'installent à ce moment en ville). Saint-Sernin dut innover : on bâtit un baldaquin gothique pour mettre les restes de Saturnin bien en évidence, on enrichit considérablement la collection de reliques... Le constat d'échec, ce fut peut-être à la fin du XIV^e siècle la création d'une confrérie urbaine chargée de financer le culte des reliques à la basilique mais également d'assurer une partie du coûteux entretien du bâtiment. Cette Confrérie des Corps Saints, qui perdura jusqu'à la Révolution, entérinait la fin de l'âge d'or des pèlerinages et la prise en charge du culte des reliques par les habitants. —

À lire : *Saint-Sernin de Toulouse. De Saturnin au chef-d'œuvre de l'art roman*, Quitterie et Daniel Cazes, photographies de Michel Escourbiac, *Odyssée 2008* ; *Saint-Sernin de Toulouse à la fin du Moyen Âge. Des reliques et des hommes*, *Annales du Midi* n° 226 1999.

Une réalisation du Studio Différemment :
Texte : Jean de Saint Blanquat ;
illustrations :
François Brosse.
Merci à Quitterie Cazes pour son aide.



Le chœur de Saint-Sernin en pleine activité au début des années 1250, avant le début des travaux de la crypte qui allaient presque totalement transformer le site

afin de mettre les reliques plus en évidence. Les sarcophages de Saturnin et des autres premiers évêques sont encore sous la terre ①,

peut-être signalés par des dalles que les pèlerins voient à travers les fenêtres de la crypte ②. Ils peuvent aussi honorer d'autres reliques comme sur l'autel ③ de l'absidiole d'axe où, après une procession solennelle ④, on plaçait en grande cérémonie la châsse

très ornementée (voir à gauche ⑤) contenant des reliques de la vraie croix. La table d'autel sculptée à la fin du XI^e siècle par Gilduin ⑥ est encore à la verticale du tombeau de Saturnin, peut-être devant un retable ⑦ comportant en tout cas le grand Christ, lui aussi sculpté par Gilduin.

SAINT-MICHEL, PRISON MODÈLE ?

Construite sous le Second Empire par un architecte républicain, la prison Saint-Michel témoigne du modèle adopté au milieu du XIX^e siècle pour concilier économie, sécurité et minimum humanitaire.

Le XIX^e siècle aura été le siècle des prisons. Partout, pour remplacer les édifices vétustes où crouissent (et meurent) les masses de prisonniers fournies par le nouveau système pénal créé par la Révolution, on construit, on expérimente, on réfléchit. Les débats passionnés qui agitent la période 1820-1840 permettent d'arriver à une sorte de compromis entre partisans et adversaires de l'isolement cellulaire expérimenté aux États-Unis. Compte tenu

des modestes moyens financiers (les établissements sont construits par les départements et l'État ne prendra les salaires des personnels à sa charge qu'à partir de 1855), la prison française sera mixte : cellulaire – dans la mesure du possible – la

nuit, collective (ateliers et préaux) la journée. Des plans modèles imités des prisons américaines sont publiés par le ministère en 1841. C'est de ceux-ci que s'inspirera directement Jacques-Jean Esquié, architecte du département, quand le Conseil général de la Haute-Garonne le chargera en 1854 de concevoir une nouvelle prison départementale à Toulouse. Esquié, qui vient de réaliser avec succès l'asile de Braqueville (actuel hôpital Marchant), prend le projet très à cœur et fera tout pour qu'il ne coûte pas trop cher au contribuable. Déchu de sa charge en 1867 pour cause de militantisme républicain, il se vantera que la nouvelle prison soit revenue à 2 000 francs par prisonnier, soit moitié moins cher que les prisons qui venaient d'être bâties à Paris.

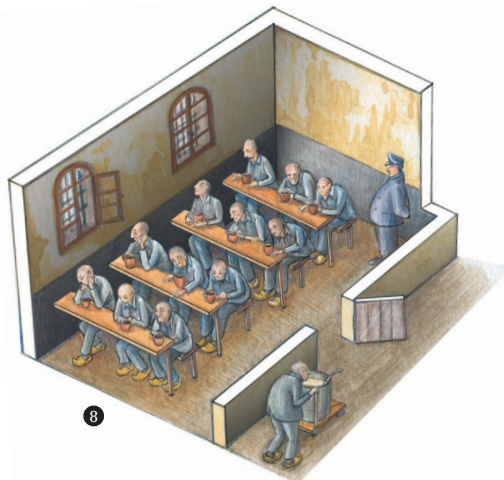
LA PRISON SAINT-MICHEL EN 1869

De chaque côté du porche d'entrée ① deux tours de style médiéval ② (Esquié était un grand ami de Viollet-Le-Duc) pour dissuader le passant d'enfreindre la loi. Derrière, les bureaux de l'administration et des services généraux ③ en style toulousain avec briques et arcs romans et une galerie d'accès bordée par les parloirs ④ qui mène à la prison elle-même.

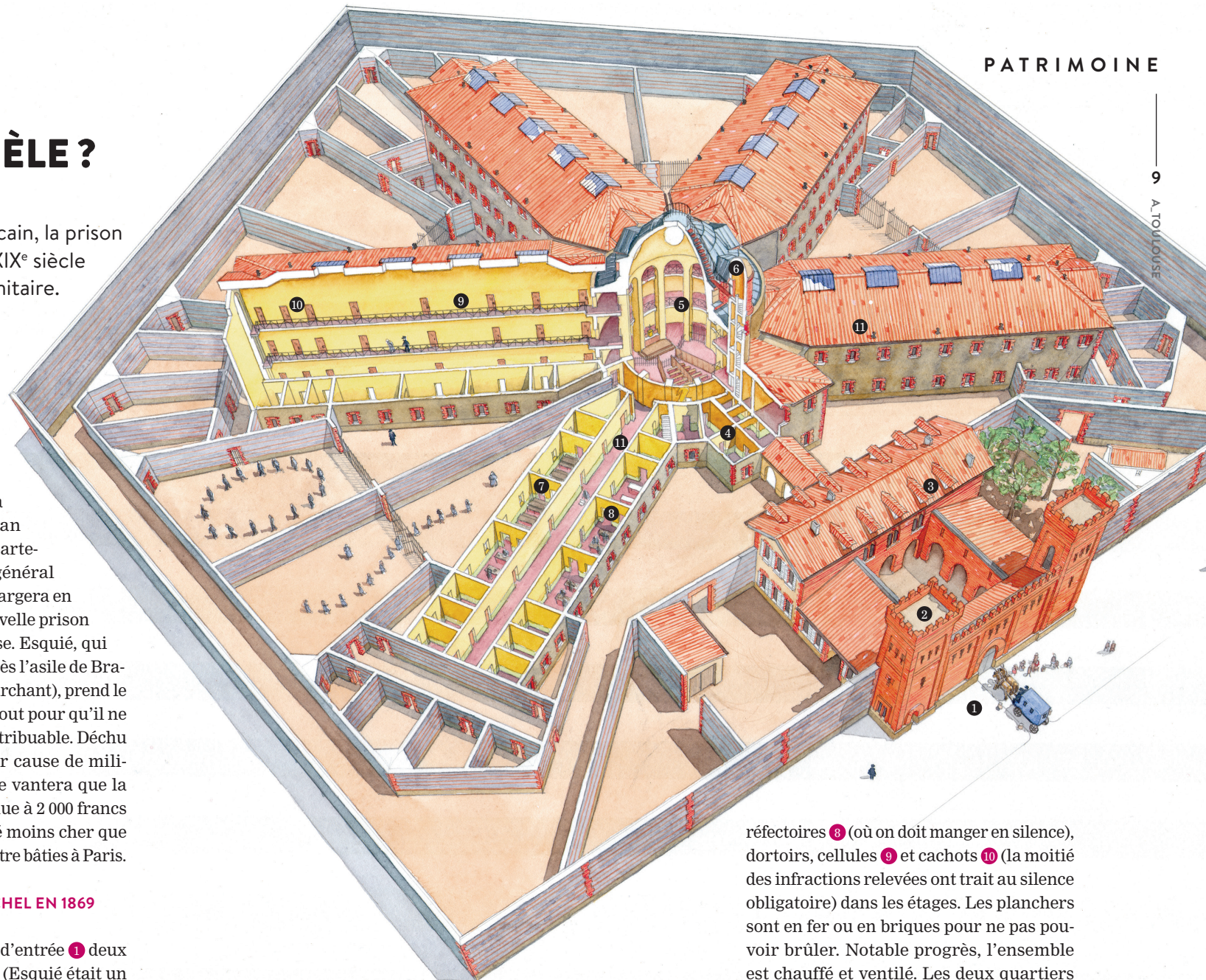
Le centre de la prison est une chapelle ⑤ catholique avec un autel au sol. Deux petites



④



⑧



réfectoires ⑧ (où on doit manger en silence), dortoirs, cellules ⑨ et cachots ⑩ (la moitié des infractions relevées ont trait au silence obligatoire) dans les étages. Les planchers sont en fer ou en briques pour ne pas pouvoir brûler. Notable progrès, l'ensemble est chauffé et ventilé. Les deux quartiers les plus proches du bâtiment administratif sont réservés aux femmes ⑪ gardées par des religieuses. —

À lire : Jacques-Jean Esquié, architecte de fonction toulousain, Musée Paul Dupuy, 1992.

Réalisation : Studio Différemment
Texte : Jean de Saint Blanquat
illustrations : Pierre-Xavier Grézaud

salles sont réservées aux services pour prisonniers protestants et juifs. En avant du dôme, le beffroi ⑥ sert à sonner l'emploi du temps des détenus et l'alarme en cas de mutinerie, d'incendie ou d'évasion.

Les quartiers sont indépendants les uns des autres avec chacun ateliers ⑦ (où un entrepreneur privé fait travailler les prisonniers),



19-21 SEPTEMBRE

LES JOURNÉES EUROPÉENNES DU PATRIMOINE

PATRIMOINE ET ÉDUCATION, APPRENDRE POUR LA VIE

Visites, expositions et ateliers proposés par la Mairie de Toulouse et de l'Office de tourisme, la nuit du patrimoine

Retrouvez l'intégralité du programme et la carte interactive sur toulouse.fr
Pour des visites en toute sécurité, pensez à respecter les gestes barrières.

VISITES, EXPOSITIONS, ATELIERS PROPOSÉS PAR LA MAIRIE DE TOULOUSE

1 AEROSCOPIA

Allée André-Turcat
VGA, VGMO, VGME, VGV, H, GPS
Entrée du musée : 11 €
Gratuit pour les moins de 6 ans

ATELIERS LEGO

Des ateliers avec le partenaire « BRICKS 4 KIDS », pour une découverte ludique et créative de l'univers aéronautique avec la brique LEGO. Des avions aux hélicoptères en passant par des créations originales des jeunes créateurs !

Sam de 10h à 17h - Durée : 1h
Inclus dans le prix d'entrée

VISITE CONTÉE JEUNE PUBLIC

Monsieur Pirouette Cacahuète, passionné de pilotage, embarque les jeunes visiteurs dans un voyage ponctué de cinq escales. Une visite pleine de surprises, animée par Céline Molinari, pour découvrir l'histoire de l'aviation de façon ludique.

Sam à 15h30 - Durée : 1h
Visite 3,50 €
Public : dès 4 ans

L'HISTOIRE DE L'AÉRONAUTIQUE

Un circuit pour faire connaissance avec le musée et découvrir les racines de l'histoire de l'aéronautique toulousaine. Quelques points plus techniques : le fonctionnement des moteurs, des commandes de vol...

Sam à 15h
Visite 3,50 €

THÈME DE L'ANNÉE :

Patrimoine et éducation :
apprendre pour la vie

* SIGLES :

Visite guidée accessible aux personnes
en situation de handicap

VGA : auditif

VGME : mental

VGMO : moteur

VGV : visuel

H : accessible en totalité aux personnes
en situation de handicap

L'AÉRONAUTIQUE EN FAMILLE

Quel lien entre une pieuvre et un réacteur ? Comment le pilote fait-il pour actionner les parties mobiles ? Quelle différence entre aérostat et aérodynes ?... Transmettez à vos enfants la passion de l'aéronautique. Un circuit sous le Concorde, l'A300B, le Super Guppy et même l'Alouette...

Dim à 15h30

Visite 3,50 €

Public : familles avec enfants 6-12 ans

L'AVIATION MILITAIRE

Ce parcours s'adresse tant aux passionnés qu'aux néophytes. Il explique l'importance grandissante de l'aviation militaire, depuis ses débuts, jusqu'à son rôle actuel primordial dans la sécurité d'un pays. Les pièces de collection présentées ont participé à différents conflits (F104 Starfighter, F8 Crusader, MiG15 et Mirage III...).

Visite 3,50 €
Dim à 11h

VIENS APPRENDRE À VOLER

Animations proposées par les associations Aérothèque et Virtuailes autour du simulateur Concorde.

Sam et Dim de 10h à 17h

Inclus dans le prix d'entrée

LE FABULEUX VOYAGE DE VICENZO VELIVOLO

Lisa est mécanicienne. Avec son ami Vincenzo Velivolo elle invente

HP : accessible en partie aux personnes
en situation de handicap

Patrimoine

PM : patrimoine mondial

MH : site protégé ou classé au titre
des monuments historiques ou inscrit
au Patrimoine mondial de l'UNESCO

MF : musée de France

JR : jardin remarquable

Tarifs

G : gratuit

GPS : gratuit pour un public spécifique

des vélos. Ensemble, ils ont un rêve : créer un avion. Comment vont-ils s'y prendre ? Vont-ils y arriver ? Un conte scientifique aéronautique qui vous transporte à la rencontre de l'icare, de Clément Ader, du Concorde et aborde avec poésie quelques principes scientifiques fondamentaux du vol. Animé par "Les Petits Grains de sel".

Dim à 15h45 - Durée : 30 min

Inclus dans le prix d'entrée

Public : dès 7 ans

L'ATELIER DE LISA

Dans la continuité du fabuleux voyage de Vincenzo Velivolo, cet atelier créatif permet aux enfants de réaliser un des objets sortis tout droit du conte de Lisa. Animé par "Les Petits Grains de sel".

Dim à 16h30 - Durée : 30 min

Inclus dans le prix d'entrée

Public : dès 7 ans

2 AMPHITHÉÂTRE ROMAIN ET THERMES DE PURPAN-ANCELY

Avenue des Arènes Romaines
MH, G

VISITE DONNANT ACCÈS AUX THERMES ROMAINS

Dim à 10h, 14h et 16h (dans la limite
des places disponibles) - Durée : 2h

3 ANCIENNE ÉGLISE SAINT-PIERRE DES CUISINES

Place Saint-Pierre
HP, MH, G

L'ÉGLISE ET LA CRYPTÉ ARCHÉOLOGIQUE

Sam à 11h, 12h, 14h, 15h, 16h (dans
la limite des places disponibles)

4 ARCHIVES MUNICIPALES

2, rue des Archives
Pour les personnes à mobilité réduite,
entrée 7 avenue Bellevue
VGMO, H, G

LE PORTAIL URBAN-HIST

• En réalité virtuelle, visitez

le patrimoine remarquable de Toulouse à travers ce portail. Démonstration sur grand écran, mise à disposition d'ordinateurs et possibilité de tester les vues immersives à 360°.
Sam et Dim de 10h à 13h et de 14h à 18h

• Atelier "Tu ne tueras point ! Mais tu peux toujours essayer." Après le succès pour *Meurtres à la carte*, c'est au tour du public d'enrichir cet outil offrant une vision inédite sur Toulouse au XVIII^e siècle.
Sam et Dim de 14h30 à 16h
📞 Inscriptions au 05 36 25 23 80

NUMÉRISER LE PATRIMOINE
Restez fidèle aux documents originaux tout en offrant la meilleure lisibilité aux photographies anciennes. Numériser de très grands formats ou réussir à déchiffrer un texte abîmé : découvrez les secrets des photographes des Archives.
Sam et Dim de 11h45 à 12h45

UN ARCHIVAGE PRESQUE PARFAIT
Avec la dématérialisation, les documents sont de plus en plus numériques. Testez vos connaissances sur la question, découvrez combien de temps les conserver et comment bien les gérer malgré l'obsolescence.
Sam et Dim de 10h à 13h et de 14h à 18h

800 ANS D'HISTOIRE
Découvrez la richesse de 800 ans de mémoire toulousaine et le lieu qui lui sert d'écrin, l'ancien réservoir d'eau du faubourg Bonnefoy.
Sam et Dim départs réguliers de 10h15 à 12h et de 14h à 17h - Durée : 1h

CONFÉRENCE JEAN DIEUZAIDE
Partez à la découverte du fonds photographique de Jean Dieuzaide, donné à la mairie de Toulouse en 2016. Découvrez dans quelles conditions il est conservé aux Archives municipales et le traitement qui permet de le faire connaître au grand public.
Sam et Dim de 16h30 à 17h30

5 BASILIQUE NOTRE-DAME LA DAURADE
1 place de la Daurade
VGMO, H, MH, G

ARCHITECTURE ET MUSIQUE
À la suite des travaux de restauration

de l'église Notre-Dame La Daurade, venez redécouvrir la deuxième basilique de Toulouse Visite libre ou accompagnée.
Sam et Dim de 14h30 à 18h
Toutes les demi-heures

6 BASILIQUE SAINT-SERNIN
Voir P. 6/7
Place Saint-Sernin
HP, MH, G

VISITE GUIDÉE
Sam à 10h, 11h30, 14h et 16h
Dim à 11h30, 14h et 16h

LES CLOCHES DE SAINT-SERNIN
Toulouse dispose d'un riche patrimoine campanaire. Venez écouter le carillon de la basilique aux 21 cloches actionnées par le sonneur Maël Proudoum.
Dim à 16h - Durée 30 min

7 BIBLIOTHÈQUE D'ÉTUDE ET DU PATRIMOINE
1, rue de Périgord
HP, MH, G
📞 Sur inscription au 05 62 27 66 66

DE TOULOUSE À PERSÉPOLIS
• Visite guidée de l'exposition *De Toulouse à Persépolis, sur les traces des archéologues Jane et Marcel Dieulafoy*, par Audrey Marty, auteure de *Le destin fabuleux de Jane Dieulafoy : de Toulouse à Persépolis, l'aventure au féminin*.
Sam à 17h - Durée : 45 min
Dim à 11h, 14h (en LSF), 16 h - Durée : 1h

• Conférence sur l'exposition, par Audrey Marty, suivie de la dédicace de son livre.
Sam à 18h - Durée : 1h
Dédicace de 19h à 19h30

EN COULISSE
Visite guidée du bâtiment art-déco (cour et de la grande salle). Présentation de documents patrimoniaux.
Dim à 11h, 14h30 et 16h30

DU CÔTÉ DU PATRIMOINE ÉCRIT
• Livres d'artiste, jeux et littérature jeunesse, pour les petits et les grands : *Contes de Perrault, Fables de la Fontaine...* vous connaissez vos classiques ? Redécouvrez-les au

travers de quelques livres d'artistes et autres pépites de la littérature jeunesse.
Sam à 11h30

• Le livre jeunesse sous toutes ses formes : grand, minuscule, à tirettes, en tissu, sonore...
Sam à 14h30 et 16h

• Jeux d'artistes, jeux anciens, curiosités de littérature jeunesse, le patrimoine jeunesse s'offre à vous. Venez découvrir... et manipuler !
Dim de 15h30 à 17h

LES DERNIÈRES ACQUISITIONS
Chaque année les collections patrimoniales s'enrichissent de nouveaux documents, acquis en librairie et ventes aux enchères mais aussi parfois déposés ou donnés par des particuliers. Venez découvrir ces nouveaux venus.
Dim à 11h30, 14h30 et 16h

CANAL DU MIDI Voir P. 22/23
G

AUTOUR DE BRIENNE
8 RDV : Écluse Saint-Pierre
Comment le canal de Brienne est-il alimenté en eau ? Quels sont les ponts qui le franchissent ? À quoi servait le bassin des Filtres ? Pourquoi les Ponts-Jumeaux sont-ils trois ? Qu'est-ce que l'Embouchure ? Avec un guide de l'Office de Tourisme et un expert hydraulique de Voies navigables de France.
Dim à 14h30 - Durée : 2h

LES CALES DE RADOUB
9 RDV : 65 allées des Demoiselles
Les cales historiques du XIX^e siècle, dont une couverte dotée d'arcades et d'une charpente remarquable, sont l'œuvre de l'ingénieur Urbain Maguès. Elles accueillent depuis leur création des marinières pour la construction et la réparation des bateaux. Elles sont toujours utilisées. Visites guidées, témoignages, exposition.
Sam et Dim de 10h à 18h
📞 Places limitées, renseignements sur vnf.fr/vnf/regions/vnf-sud-ouest/

10 LE CAPITOLE
Place du Capitole
VGMO, H, MH, G

VALORISER LA FAÇADE
Une visite pour mieux comprendre une façade emblématique du patrimoine toulousain : du contexte historique aux enjeux de préservation, des choix de conservation aux contraintes techniques.
Rendez-vous devant le théâtre
Sam et Dim à 11h - Durée 1h

11 CHÂTEAU ET PARC DE LA REYNERIE Voir P. 24/25
106 chemin de l'Estang
HP, MH, G

UN CHÂTEAU RÉNOVÉ
À la Reynerie, le parc et le château ont fait l'objet d'importants travaux. Le public (re)découvrira ce site patrimonial, par le prisme de nombreux projets artistiques et culturels.
Dim de 14h à 18h

12 COUVENT DES JACOBINS
Place des Jacobins (entrée par l'église).
VGMO, H, MH, G

VISITE GUIDÉE
Sam et Dim à 10h30, 11h30, 15h30 et 16h30 - Durée : 30 min
📞 Billets à retirer à l'accueil à partir du 8 septembre
Nombre de places limité

13 ENVOL DES PIONNIERS (L')
6 rue Jacqueline-Auriol
VGA, VGMO, VGME, VGV, H, MH, G

THÉÂTRE ET CONCERTS
• Animations : Cluedo géant, théâtre d'improvisation pour vivre des aventures inédites de l'Aéropostale, quiz découverte.

• Deux concerts spectacles *Tableaux*, véritables performances déambulatoires, sous la direction du chef d'orchestre Christophe Mangou.
Dim à partir de 14h30

14 NOUVEL ESPACE PATRIMOINE
8, place de la Daurade
HP, G

Cet espace sera prochainement ouvert dans le cadre du label Villes et pays d'art et d'histoire (voir page 19).

ET SI ON PARLAIT D'ARCHÉOLOGIE ?
• Partez sur les traces de la Toulouse gallo-romaine, avec l'exposition "Tolosa ! regards d'archéologues".
• Retour sur les fouilles archéologiques du site de Piquepeyre (Fenouillet) : un éclairage sur l'occupation de la vallée de la Garonne, entre néolithique et période médiévale.
Sam et Dim de 10h à 18h

15 BORDS DE GARONNE
Avenue de la Garonnette (côté Garonne), au pied de la porte étanche
G

LA GARONNE, FLEUVE PUISSANT
Découvrez l'histoire de Toulouse en évoquant les risques liés aux inondations de la Garonne. Quelles sont aujourd'hui les mesures de prévention et de protection prises pour la sauvegarde de la population ?
RDV à 10h, 14h, 16h et 18h
Durée : 1h à 1h30
📞 Sur inscription par email : "accueilDSCRM@mairie-toulouse.fr"
15 personnes par visite

16 HÔTEL DE BOYSSON-CHEVERRY
11 rue Malcousinat
MH, G

VISITE GUIDÉE
À la découverte du métier de chargé d'inventaire du patrimoine.
Dim de 10h à 18h
Visites toutes les 30 min

17 JARDIN DES PLANTES
18 GRAND-ROND
19 JARDIN ROYAL
Rdv devant l'entrée du Jardin Royal (rue Ozenne)
MH, G

JEU DE PISTE DANS LES JARDINS
Vous avez mis la main sur le mystérieux trésor d'Henri Faure, un texte appartenant à un ancien étudiant de la Faculté des Sciences. Que peut-il bien indiquer ? Plongez,

en famille ou entre amis, dans le passé de ces jardins. En partenariat avec Mysterius Escape.
Dim de 11h à 17h30

20 JARDINS DU MUSEUM
24-26, avenue Bourguès-Maunoury
HP, JR, G

LA NATURE EN VILLE
• Le sentier oublié : Découvrez un espace naturel rare et préservé en pleine ville. Il s'étend sur 3 ha autour d'une roselière (étang couvert de roseaux). La biodiversité y est préservée depuis 50 ans ! Un lieu unique à Toulouse.
Sam et Dim à 14h et 16h
Durée : 30 min
📞 Inscriptions sur place, 12 places
Public : à partir de 7 ans

• Les Potagers du monde : Courge serpent, griffe de sorcière, amarante fête d'éléphant... 700 variétés de plantes alimentaires ! Mais aussi des jardins thématiques autour des sucreries, des aromatiques, des papillons, des tropiques et de Bacchus...
Sam et Dim à 11h, 15h, 16h et 17h
Durée : 30 min
📞 Inscriptions sur place, 20 places

21 LE MEETT, NOUVEAU PARC DES EXPOSITIONS
Chemin du Pigeonnier, Aussonne
HP, PM, G

UN PATRIMOINE CONTEMPORAIN
Le MEETT Toulouse Exhibition and Convention est le nouveau parc des expositions et centre de conventions de Toulouse. Son architecture résolument contemporaine a été pensée par l'architecte Rem Koolhaas (cabinet OMA) et deux agences toulousaines, Puig Pujol Architecture et Taillandier Architectes Associés.

Le CAN, Centre d'art nomade, vous fait découvrir sur le parvis, *MEETT 2020*, une œuvre de Georges Rousse, artiste reconnu internationalement.
Sam et Dim de 15h à 17h

22 LE METRONUM
2, rond-point Madame-de-Mondonville
VGMO, H, G

EN MUSIQUE ET EN IMAGES

Création audio-visuelle de Saâad, fanfare avec Mister Team, fresque avec DONOTEAT, défi musical avec Topophone et atelier de sérigraphie avec Frissons et Hanneçons.
Plus d'info sur metronum.toulouse.fr
Sam de 14h à 20h - Dim de 14h à 18h

23 MUSÉE DES AUGUSTINS

21, rue de Metz (parvis)
VGA, VGMO, VGME, HP, MH, MF, G

AUTOUR DU MUSÉE EN CHANTIER

Le musée est fermé pour travaux depuis de longs mois mais son activité reste intense ! Rencontrez ses équipes pour découvrir les nouvelles du chantier, les dernières acquisitions, les projets numériques, les différents métiers...
Sam et Dim de 11h à 18h

BALADE LE NEZ EN L'AIR

Quand l'extérieur du musée a son mot à dire ! Un parcours qui longe les façades du monument pour déceler ses curiosités : travaux, décors sculptés et autres cicatrices insolites qui racontent l'histoire du lieu et son évolution.
Sam et Dim à 10h30, 11h30 et 14h, 15h30 et 17h
Sam à 14h et Dim à 11h30 (en LSF)
Durée : 40 à 45min

UNE ŒUVRE À PORTÉE DE MAIN

Pour sensibiliser à sa démarche de mise en accessibilité, le musée des Augustins propose une rencontre singulière avec une œuvre sculptée. Privé de la vue, le participant explore un moulage du bout des doigts guidé par la voix du médiateur.
Sam et Dim à 10h30 et 11h30
Durée : 20 à 30 min
VG
Public : dès 10 ans
6 personnes maximum

ATELIER ARTISTIQUE POUR TOUS

Petits et grands sont invités à concevoir une création colorée inspirée de l'architecture du musée en utilisant des tampons de formes variées. Animé par des plasticiens.
Sam et Dim de 14h à 18h
Accès libre dans la limite des places disponibles

24 MUSÉE GEORGES LABIT

17, rue du Japon
VGMO, H, MF, G

L'ART IKEBANA

• Exposition temporaire. L'Ikebana, également connu sous le nom de kado est un art traditionnel japonais basé sur la composition florale. Il valorise aussi bien le vase, les tiges, les feuilles et les branches que la fleur elle-même. Par Murette Renaudin de l'école Senshin Ikenobo.
Sam et Dim à partir de 10h - Durée : 1h

• Démonstrations par Murette Renaudin afin que cet art n'ait plus aucun secret pour vous (ou presque).
Sam et Dim à 15h et 16h
Inscriptions au 05 31 22 99 80
40 places

L'HISTOIRE DU MUSÉE

Sam et Dim à 15h, 16h, 17h
Durée : 30 min
Public : familles
10 places

25 MUSÉE SAINT-RAYMOND

1 ter, place Saint-Sernin
VGMO, H, MH, MF, G

COLLECTION ARCHÉOLOGIQUE ET EXPOSITION SUR LES WISIGOTHS

Sam et Dim à 10h30, 11h, 11h30, 12h30, 14h30, 15h30, 16h30, 17h30
Durée : 20 min

26 MUSEUM D'HISTOIRE NATURELLE DE TOULOUSE

35 allées Jules-Guesde
VGMO, MF, HP, G

LES COULISSES DU MUSEUM

Projections de reportages présentant un métier du musée et le lieu associé. Plateau d'interview, temps d'échanges et de questions/réponses avec les visiteurs et les internautes pour réagir sur le métier et le reportage.
Sam et Dim, 11h30, 14h30 et 16h
Rdv : studio au 1^{er} étage
Projection en ligne à 16h sur la page facebook du Museum

27 OBSERVATOIRE DE JOLIMONT

1, avenue Camille-Flammarion
VGMO, HP, G

LES QUATRE COUPOLES

Visite au cours de laquelle nous abordons les aspects historiques et techniques et au-delà l'histoire de l'astronomie.
Sam et Dim de 15h à 18h

28 QUAI DES SAVOIRS

Allée Matilda
VGMO, HP, G

VISITE CURIEUSE...

Guidé par Sherlock Holmes et Watsonia, déambulez dans cet ancien berceau des sciences et entrez dans les salles historiques de la faculté de médecine. Accompagnés d'un professeur en minéralogie - géologie, vous découvrirez les activités de recherche de l'ancienne faculté réhabilitée. En partenariat avec l'Université fédérale. Rdv : devant l'entrée du Théâtre Daniel Sorano, 35 allées Jules-Guesde
Dim à 14h et 16h30 - Durée : 1h30
Tout public - accessibilité aux PMR, sauf salle de dissection

LES SCIENCES ET LE SAVOIR

Découverte des coulisses d'un lieu dédié à l'enseignement des sciences et aujourd'hui au partage des savoirs.
Sam et Dim de 10h à 18h

PAUSE ARTISTIQUE ET POÉSIE

Par la compagnie Paradis Éprouvette
Sam et Dim de 10h à 18h

ANIMATIONS JEUNE PUBLIC

Rdv : Quai des Petits
Sam et Dim de 10h à 18h

DÉMO AU PLATEAU CRÉATIF

Le plateau créatif, pour les plus de 7 ans, vous invite à cogiter dans un univers amusant et inspirant. Ici, c'est la créativité et l'expérimentation qui permettent l'apprentissage des sciences. On y découvre qu'inventer est à la portée de tous grâce au "thinking", ou l'art de penser avec les mains. Inspiré des fablabs et makerspaces, le plateau créatif favorise le développement d'une pensée critique et une faculté à apprendre de ses erreurs.
Sam et Dim de 10h à 18h

REPÈRES DES SITES À DÉCOUVRIR



Retrouvez l'intégralité du programme des Journées européennes du patrimoine ainsi qu'une carte interactive des lieux à visiter sur toulouse.fr, dans la rubrique « En un clic » !



3^e NUIT DU PATRIMOINE, samedi 19 septembre de 19h à minuit ENTRE COURS ET JARDINS

Dans le quartier Saint-Etienne, de lieux insolites en jardins secrets, le patrimoine se révèle. Grâce aux artistes, ils acquièrent le temps d'une nuit, une résonance particulière... Prêts pour la découverte ?

En partenariat avec Renaissance des Cités d'Europe
Avec la participation de l'association Contrast (étudiants en Histoire de l'art).
Gratuit.

MUSIQUE MAESTRO !

29 HÔTEL DE CIRON
(Chambre de commerce)
Rdv entrée angle des rues
d'Alsace-Lorraine et Croix-Baragnon
de 19h à 22h
Capitoul, conseillers et présidents
du Parlement, archevêques ont
successivement occupé ces lieux
avant qu'ils ne soient acquis par la
Chambre de commerce au début du
XX^e siècle. Ils conservent de leur noble
histoire deux façades du XVIII^e siècle
qui donnent sur un agréable jardin.

Quand le soleil décline, la cour de
l'hôtel s'emplit d'une douce musique...
Trois rendez-vous de 30 mn
proposés par l'**Orchestre de
Chambre de Toulouse** (directeur
musical Gilles Colliard). Baroque
par son exubérance et sa
créativité, l'orchestre est aussi
éminemment contemporain dans ses
interprétations et son rapport avec
le public.

• 19h15 : **Le Carnaval des animaux**,
Camille Saint-Saëns (1835-1921).
Version cordes.
Le Carnaval des Animaux est une
fantaisie musicale imaginée par
Saint-Saëns en 1866. Grâce aux

sonorités des instruments et au jeu
des tonalités, le compositeur nous
raconte des histoires étonnantes.

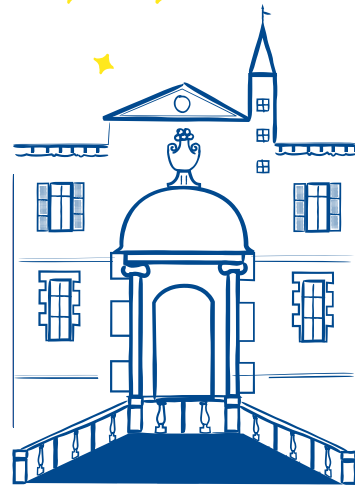
• 20h et 20h45 : **L'Art de la danse**,
Quintet à cordes.
Menuet, valse, bourrée, sarabande...
depuis la nuit des temps, musique
et danse sont intimement liées et les
compositeurs ont abondamment
rendu hommage à l'Art de la danse.

• 19h, 19h45 et 20h30 (durée 10 mn) :
Flash patrimoine proposé
par Contrast.
Rdv devant le porche d'entrée

ENTREZ DANS LA DANSE...

**30 SQUARE
DU CARDINAL SALIÈGE**
Entrée latérale
de la cathédrale Saint-Étienne

• 21h : **Entre ombres et lumières**
Les danseurs s'approprient un espace
simultanément minéral et verdoyant,
dominé par la haute silhouette de la
cathédrale Saint-Etienne. Création
originale sous la conduite d'Hervé
Rumeau.



LAMPADOPHORES

30 PLACE SAINT-ÉTIENNE

• 21h30 : **Spectacle déambulatoire**
"éclairé" proposé par la compagnie
Picto Facto.
Des êtres gigantesques, lumineux,
joyeux et bienfaisants arrivent place
Saint-Étienne. Ils chantent, dansent,
admirent, éclairent et s'émerveillent
de leur rencontre avec le patrimoine.
Bestiaire imaginaire ou cyclopes ?
Venez échanger avec eux et laissez-
vous éblouir au pied de l'étonnante
cathédrale Saint-Étienne.

• 21h et 22h15 (durée 10 mn) :
Flash patrimoine proposé
par Contrast.
Rdv devant la fontaine Saint-Étienne

PETITE PLACE, GRANDE HISTOIRE

31 PLACE SAINTES-SCARBES
Cette petite place a le privilège d'être
entourée de demeures de qualité. Un
médiateur de l'association Contrast
vous aide à la décrypter.

• 20h30, 21h15 et 22h30
(durée 10 mn) : **Flash patrimoine**

RÉVEIL NOCTURNE

32 PALAIS NIEL

2 rue Montoulieu Saint-Jacques
Construit par et pour le
commandement militaire entre 1863
et 1867, à l'initiative du Murétain
Adolphe Niel devenu ministre de la
Guerre, le Palais Niel n'a jamais cessé
d'être occupé par l'armée.

• 20h, 20h45, 21h30 et 22h15 :
Concerts. Pour la Nuit du
patrimoine, le bâtiment officiel à
l'architecture monumentale s'éveille
et se pare de lumière. La Musique
des parachutistes, orchestre
harmonique composée de musiciens
professionnels reconnus, résonne
dans la cour d'honneur. À leurs côtés,
les membres costumés de la troupe
d'Historia temporis vous immergent
dans le Second Empire, âge d'or du
palais Niel.

• 19h45, 20h30, 21h15 et 22h : **Flash
patrimoine** proposé par Contrast.
Rdv entrée impasse Saint-Jacques

UN LIEU TRÈS PARTICULIER...

33 HÔTEL DE LESTANG

20 rue Saint-Jacques
Edifié à la charnière des XVI^e et
XVII^e siècles par le prélat Christophe
de Lestang, ce vaste hôtel particulier
a sa belle façade tournée vers
le jardin.

• 19h30, 20h15, 21h, 21h45 :
Chroniques judiciaires. Dans ce
jardin caché derrière un portail
monumental, les comédiens du
collectif COLP déclinent grâce à des
saynetes vivantes des récits insolites
sur l'histoire toulousaine avec leur
verve pleine de fantaisie.
Textes extraits des *Heures perdues*
de Pierre Barthès et improvisations
librement inspirées des billets *Dans
les bas-fonds* édités par les Archives
municipales de Toulouse.

• 19h-22h : **Live painting** inspirés par
le thème *Entre cours et jardins*, deux
artistes, Miadana et Emyr2, membres

du collectif Cisart, exécutent en direct
une peinture inédite qui évolue sous
vos yeux.

• 20h30, 21h15, 21h45 et 22h30
(durée 15 mn) : **Flash patrimoine**
proposé par Contrast
Accès à l'escalier monumental.
Rdv devant le portail,
20 rue Saint-Jacques

LA NUIT SECRÈTE DES ARBRES

19 JARDIN ROYAL

Entrée par la rue Montoulieu,
et la rue Ozenne
Le Jardin Royal est le plus ancien des
jardins publics de Toulouse. Associé
au Grand-Rond, il a reçu le label
Jardin remarquable qui est attribué
en fonction de la composition, de
l'intégration au site, des éléments
d'architecture ou de la statuaire et
de l'intérêt botanique et historique.
Pour en savoir plus, ne manquez
pas l'**exposition Jardins d'histoires,
jardins remarquables** sur les grilles
du jardin, côté rue Ozenne.

• De 20h30 à minuit : installations,
éclairage et scénographie proposés
par Quartiers Lumières & Co.
Parcourez ce jardin souvent méconnu
et laissez vous surprendre par la
magie d'une mise en valeur onirique
et originale : **Écoutez les arbres et
leurs secrets**, déambulez autour
des lucioles, sentez les vibrations,
découvrez les histoires secrètes du
jardin et de ses habitants...

EFFERVESCENCE

18 JARDIN DU GRAND-ROND

Le square du Boulingrin a une
organisation concentrique autour
du bassin à jets d'eau. Il accueille
des statues remarquables souvent
réalisées par des artistes toulousains.
Le kiosque nommé pavillon des
musiques souligne le rôle culturel et
social des jardins aux siècles derniers.

• 19h : **Apéro-jazz**. Pour s'immerger
en douceur dans l'ambiance de la
Nuit du patrimoine, rendez-vous pour

un apéro-jazz à la buvette du Grand-
Rond. Formule spéciale pour l'apéro
Nuit du patrimoine.

• 19h-22h : **Recycl'art : L'atelier 3 en 1**.
Initiez-vous aux techniques du graff,
participez au recyclage des bombes
avec des peintures non toxiques tout
en utilisant les feuilles mortes du
jardin. Atelier animé par les street
artistes, Xerou et Antistack, membres
du Collectif CISART.

• 22h15 : **Les pieds dans l'herbe**.
Retrouvez les danseurs
pour une improvisation au jardin !
Rdv en face du bassin.

• À partir de 22h45 : **Final festif
avec Toulouse Hot Club**
En présence des artistes qui ont
accompagné cette 3^e Nuit du
patrimoine, **Toulouse Hot Club**,
quintet swing multiforme, s'approprie
le kiosque du Grand-Rond pour
un concert rafraichissant qui vous
donnera des fourmis dans les
jambes...

Un petit creux ? Une petite soif ?
Retrouvez le foodtruck
les Épicurieux, place Saint-Jacques
ou rendez-vous à la buvette
du Grand-Rond !



NB : en cas de grand vent,
les animations prévues dans
les jardins seront partiellement
reportées sur la place Saint-Jacques

VISITES GUIDÉES DE L'OFFICE DE TOURISME DE TOULOUSE

Chaque visite est assurée par un guide conférencier agréé. Tarif pour toutes les visites : 5 € (gratuit pour les moins de 18 ans sauf mention contraire). Vente des billets :

- à l'accueil de l'Office de Tourisme ³⁴
- par téléphone au 0892 180 180 (0,45 € / appel)
- sur Toulouse-tourisme.com

Réservation conseillée, nombre de places limité.

Rendez-vous à l'office de Tourisme, Donjon du Capitole, square Charles de Gaulle, sauf pour les Balades architecturales

SAM. 19

AVE TOLOSA

Nous sommes en l'an 50 avant Jésus-Christ. Toute la Gaule est occupée par les Romains. Toute ? Oui et Tolosa aussi ! Retraçons ensemble l'histoire de cette époque antique.

* VGMO

- RDV à 10h

Durée de la visite : 1h30

ENTRE COURS ET JARDINS, REGARDS SUR LES HÔTELS PARTICULIERS

Dans le cœur historique, authentique et préservé, vous déambulez de ruelles en placettes, à la découverte des demeures cossues et des hôtels particuliers.

- RDV à 10h15 et 10h30

Durée de la visite : 2 h

LES CATHARES À TOULOUSE

Qui étaient les Bons hommes ? Pourquoi les Parfaits ont-ils fait trembler l'Église ? Découvrez aussi comment la croisade lancée en 1209 va redessiner les frontières de l'Occitanie tout en amenant l'Église à se doter d'un tribunal contre les hérétiques...

* VGMO

- RDV à 14h30

Durée de la visite : 2 h

TOULOUSE À LA RENAISSANCE

Déambulez dans les ruelles du centre historique à la recherche

des hôtels particuliers bâtis à l'âge d'or toulousain par les marchands pasteliers et les capitouls.

- RDV à 15h30

Durée de la visite : 2 h

SAM. 19/DIM. 20

BALADES ARCHITECTURALES

En partenariat avec la Maison de l'architecture Occitanie-Pyrénées et Toulouse Métropole. Deux parcours, deux voix : un guide et un architecte vous proposent une exploration originale des bâtiments modernes et contemporains.

- ³⁵ RDV à 14h le samedi, au 24 rue Croix-Baragnon, Métro ligne B, Carmes

- ³⁶ RDV à 14h le dimanche, à l'arrêt de tram T1 ou T2, île du Ramier

Durée de la visite : 2 h

LE CIRCUIT ÉNIGME

Ce circuit concocté pour toute la famille est à suivre à la fois avec un guide et un carnet de route. On cherche, on observe, on scrute, on s'interroge et, surtout, on s'amuse !

- RDV à 10h45 et 16h30 le samedi et à 14h30 et 16h30 le dimanche

Durée de la visite : 2 h

 Visite adaptée aux enfants de 6 à 12 ans

GRANDS MONUMENTS DE TOULOUSE

Vous découvrez la place du Capitole ; la basilique Saint-Sernin, chef d'œuvre de l'art roman,

étape majeure sur les chemins de Saint-Jacques-de-Compostelle ; le couvent des Jacobins, maison mère des Dominicains à l'extraordinaire architecture et l'hôtel de Bernuy.

* VGMO

- RDV à 11h et 15h le samedi et le dimanche à 15h

Durée de la visite : 2 h

TOULOUSE SECRÈTE OU LA VILLE MÉCONNUE

Un guide partage avec vous ses coins secrets et insolites de Toulouse. Détails cachés, petites histoires et trésors insoupçonnés ne demandent qu'à être révélés...

- RDV le samedi à 14h et 17h et le dimanche à 10h30 et 11h

Durée de la visite : 2 h

DIM. 20

TOULOUSE AU XIX^e

Au XIX^e siècle, la machine à vapeur, le chemin de fer et le tramway vont bouleverser la vie des hommes mais aussi redessiner les villes. Découvrez comment les architectures bourgeoises et les percées haussmanniennes ont changé le visage de Toulouse.

* VGMO

- RDV à 10h

Durée de la visite : 2 h

TOULOUSE, CAPITALE DE L'EXIL REPUBLICAIN ESPAGNOL

En 1939, à la victoire de Franco, près de 500 000 Républicains traversent la frontière. Retracez leur histoire dans les rues de la capitale de la 2^e République espagnole.

- RDV à 16h

Durée de la visite : 2 h

TOULOUSE DANS LES ANNÉES FOLLES

Rigueur, simplicité et géométrie : découvrez à Toulouse les témoignages architecturaux de l'Art déco pendant l'entre-deux guerres.

- RDV à 15h30

Durée de la visite : 2 h



LABEL VILLE D'ART ET D'HISTOIRE

TOULOUSE EST "VILLE D'ART ET D'HISTOIRE"

Le label national Villes et Pays d'art et d'Histoire a été attribué à Toulouse en 2019. Objectif : développer la connaissance du patrimoine de la ville pour tous.

Conserver, restaurer, fouiller, étudier, planifier, valoriser, éduquer... Grâce à ce label national, Toulouse affiche son ambition de faire découvrir son patrimoine à tous : habitants et nouveaux arrivants, jeunes, seniors... et tout spécialement aux enfants de 3 à 18 ans. Objectif : assurer la transmission aux générations futures de la connaissance de notre paysage urbain historique. Il se compose de nombreux bâtiments et d'espaces remarquables comme le Site patrimonial remarquable*, les biens Unesco tels que la basilique Saint-Sernin, l'Hôtel Dieu Saint-Jacques et le canal du Midi ; les édifices et objets inscrits ou classés ;

deux Jardins remarquables (le Jardin Royal et le Jardin Japonais Pierre Baudis), ainsi que les nombreux édifices labellisés Architecture contemporaine remarquable. Les Toulousains n'ont pas fini de découvrir leur ville...

Pour organiser cette découverte, un outil majeur va être créé : le Centre d'interprétation de l'architecture et du patrimoine (CIAP), un lieu d'information et de réflexion autour du patrimoine toulousain d'hier à demain. Au programme : expositions permanente et temporaires, événements, ateliers pour tous les âges et publications pour découvrir et redécouvrir Toulouse.

Le Centre va ouvrir ses portes provisoirement place de la Daurade, fin 2020, avant de trouver un lieu définitif. _____

* Coeur historique de Toulouse protégé pour son patrimoine architectural, archéologique et artistique.

VILLES & PAYS D'ART & HISTOIRE

Chiffres clés 2020 du réseau VPAH
202 territoires dont
123 Villes d'art et d'Histoire
79 Pays d'art et d'Histoire

UN TRIO POUR UN QUAÏ

Entre les années 1760 et 1780, toute la rive droite de la Garonne du Pont-Neuf au Bazacle a été redessinée et rehaussée. L'un des trois *grands-œuvres* d'un trio qui transforma Toulouse.

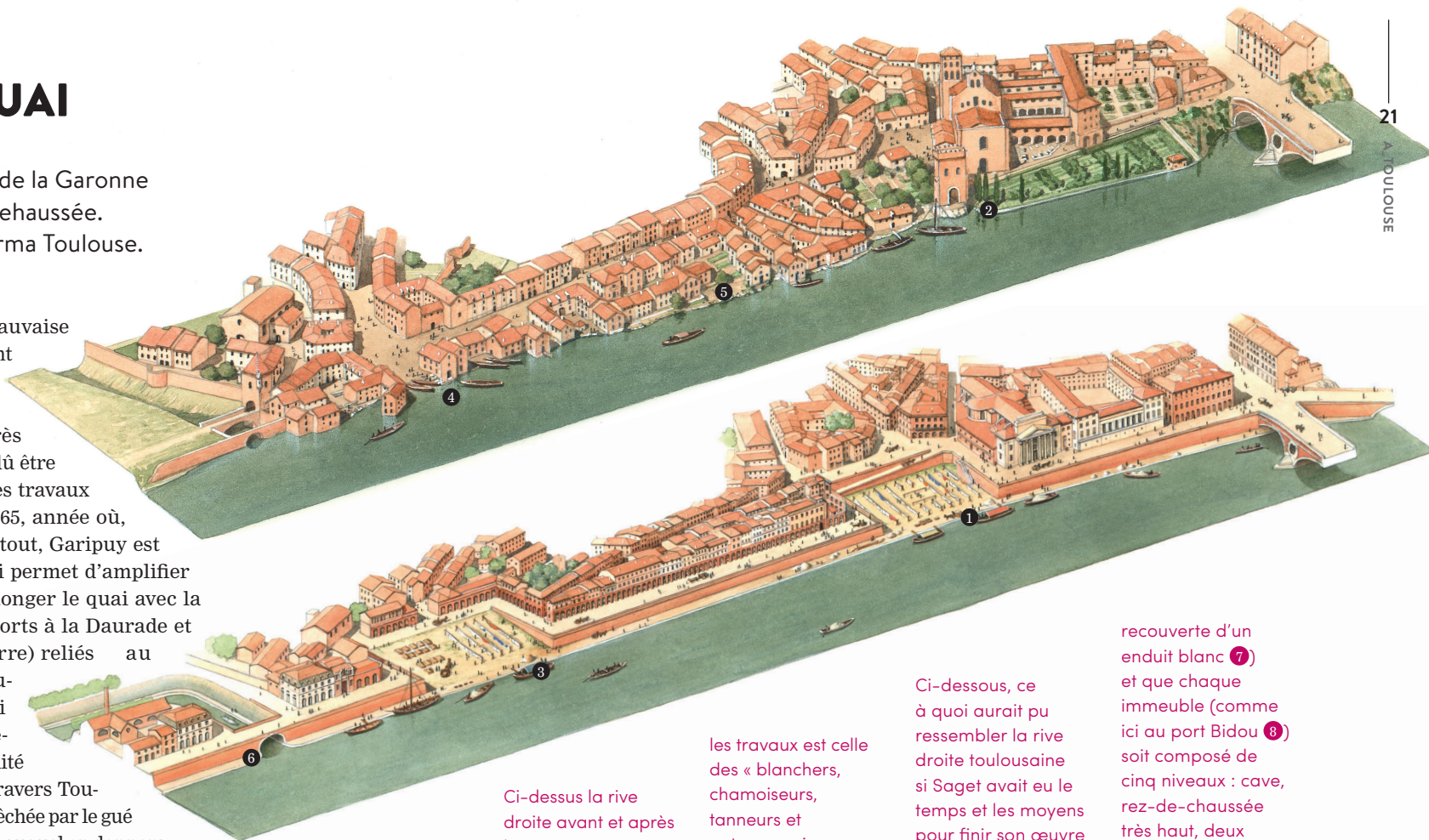
dans ce trio, il y a d'abord deux beaux-frères, l'ingénieur (et astronome) François Garipuy, directeur des Travaux publics aux États de Languedoc, et le touche à tout Louis de Mondran, roi du lobbying et de la communication d'influence. Tous deux ont rédigé en 1749 un très ambitieux *Projet pour le commerce et les embellissements de la ville de Toulouse*. Troisième élément du trio, l'ingénieur Joseph-Marie de Saget, futur gendre de Garipuy qui a levé le premier plan moderne de Toulouse en 1750 et va prendre la suite de son beau-père aux États de Languedoc. Trois fois, ces trois hommes vont réussir à modifier un bon bout de Toulouse en sachant profiter d'une occasion imprévue. La première fois, c'est la pénurie de l'hiver 1751-52 : pour apaiser la tension sociale, on fait travailler les très nombreux chômeurs au chantier du Grand Rond et des Allées. La troisième fois, c'est la terrible inondation de 1772 qui oblige les autorités à accepter la refonte du quartier Saint-Cyprien. Et la deuxième fois ?

La deuxième fois, le motif avait d'abord été moins grave : on avait constaté en 1762 un affaiblissement dans les contreforts du Pont-Neuf côté Daurade. D'où en 1764 un plan « de conservation du pont » avec construction d'un quai adjacent. Il s'agissait aussi

de profiter de la mauvaise passe où se trouvaient les bénédictins de la Daurade dont la très belle église, très mal réparée, avait dû être détruite en 1760. Les travaux commencent en 1765, année où, pour couronner le tout, Garipuy est élu capitoul, ce qui permet d'amplifier le projet et de prolonger le quai avec la création de deux ports à la Daurade et à Bidou (Saint-Pierre) reliés au Canal par une nouvelle voie d'eau qui assure pour la première fois la continuité de la navigation à travers Toulouse, jusque là empêchée par le gué du Bazacle. Un canal auquel on donnera le nom de l'un des principaux protecteurs du trio Garipuy-Mondran-Saget, le très actif archevêque de Toulouse Loménie de Brienne. —

À lire : *L'édification des quais de Toulouse au XVIII^e siècle : références architecturales nationales ?*, Linnéa Rollenhagen Tilly, 126^e congrès des sociétés historiques, Toulouse 2001.

Réalisation : Studio Différemment
Texte : Jean de Saint Blanquat
Illustrations : Jean-François Binet
Merci à la Direction du Patrimoine

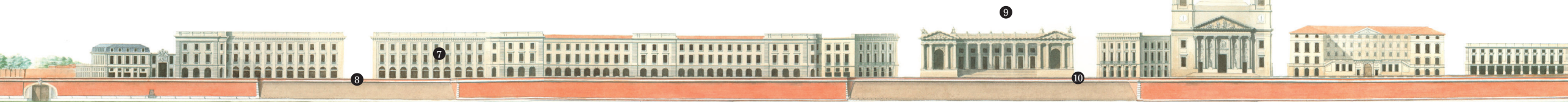


Ci-dessus la rive droite avant et après les travaux. Deux atterrissements (ports) sont créés à la Daurade ① (ce qui entraînera la destruction de l'ancienne tour d'entrée du vieux pont ②) et à Bidou ③ où venaient déjà accoster les barques des pêcheurs de sable ④. L'activité la plus perturbée par

les travaux est celle des « blanchers, chamoiseurs, tanneurs et autres ouvriers de ce genre » qui occupaient une grande partie des rives ⑤. En 1776, l'archevêque Loménie de Brienne inaugure le nouveau canal ⑥ qui portera son nom et qui rejoint le Canal royal (Canal du Midi) aux Ponts Jumeaux.

Ci-dessous, ce à quoi aurait pu ressembler la rive droite toulousaine si Saget avait eu le temps et les moyens pour finir son œuvre et si on en croit Le recueil des quais et façades de la ville de Toulouse. Il prévoyait des façades en briques (mais la brique devait être

recouverte d'un enduit blanc ⑦) et que chaque immeuble (comme ici au port Bidou ⑧) soit composé de cinq niveaux : cave, rez-de-chaussée très haut, deux étages et un grenier. Une nouvelle bourse de commerce ⑨ était prévue au fond du port de la Daurade ⑩.

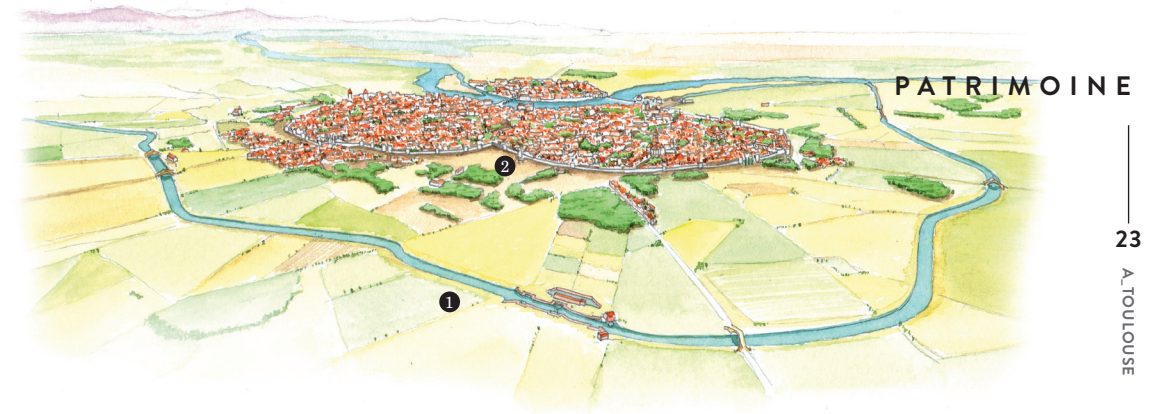


ET SI LE CANAL ÉTAIT PASSÉ PLUS PRÈS ?...

Creusé à partir de 1667 au départ de Toulouse, le Canal royal de Languedoc, futur canal du Midi, aurait dû passer bien plus près du centre ville. Mais les Capitouls en décidèrent autrement...

Et si le canal du Midi n'était pas passé par Toulouse ? Dans ses premiers projets, au début des années 1660, le biterrois Pierre-Paul Riquet, s'il est assez précis sur la portion stratégique autour du seuil de Naurouze en Lauragais, reste dans le flou pour le reste du trajet : son Canal des deux mers pourrait rejoindre la Garonne par l'Agout et le Tarn ou bien, mieux, par la vallée du Girou, ce qui aurait l'avantage de le faire passer au bas des jardins du château de Bonrepos où il a l'une de ses demeures. Mais il faut à Riquet des appuis pour mener son grand œuvre à bien, particulièrement à Toulouse où siègent le Parlement, relais de l'État royal dans tout le Midi central, et l'archevêque qui dirige de fait les États de Languedoc. Pour les flatter, le canal partira donc de Toulouse, un peu en aval du Bazacle ... mais à Toulouse, il y a une autre puissance qui est rarement d'accord avec le Parlement : les Capitouls. Pour faire des économies, Riquet avait d'abord pensé faire passer son Canal dans le fossé des murailles, soit à peu près à l'emplacement des actuels

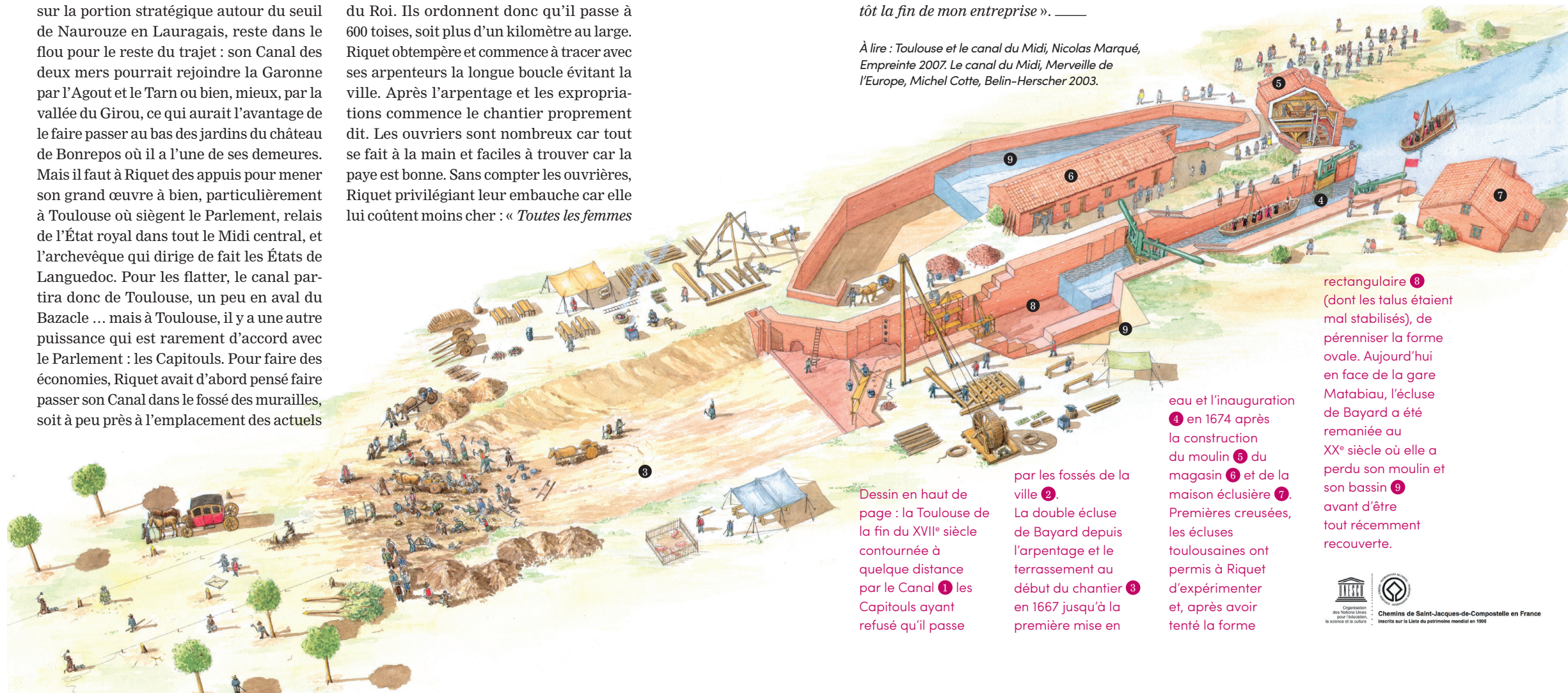
boulevards mais les Capitouls s'y opposent, officiellement par peur d'inondations dans la ville, en fait car ils sont fâchés que le Canal échappe à leur juridiction, étant fief de Riquet et ses descendants par ordre du Roi. Ils ordonnent donc qu'il passe à 600 toises, soit plus d'un kilomètre au large. Riquet obtempère et commence à tracer avec ses arpenteurs la longue boucle évitant la ville. Après l'arpentage et les expropriations commence le chantier proprement dit. Les ouvriers sont nombreux car tout se fait à la main et faciles à trouver car la paye est bonne. Sans compter les ouvrières, Riquet privilégiant leur embauche car elle lui coûtent moins cher : « *Toutes les femmes*



qui me viendront, je les prendrai, écrit-il à Colbert en 1669, dans la pensée que ces femmes travaillant à forfait feront autant de travail que les hommes qui travaillent à journée, qu'il ne m'en coûtera pas tant et que je verrai plus tôt la fin de mon entreprise ». —

Réalisation : Studio Différemment
Texte : Jean de Saint Blanquat
Illustrations : P.-X. Grézaud
Merci à Samuel Vannier de VNF pour son aide

À lire : Toulouse et le canal du Midi, Nicolas Marqué, Empreinte 2007. Le canal du Midi, Merveille de l'Europe, Michel Cotte, Belin-Herschler 2003.



Dessin en haut de page : la Toulouse de la fin du XVII^e siècle contournée à quelque distance par le Canal 1 les Capitouls ayant refusé qu'il passe

par les fossés de la ville 2. La double écluse de Bayard depuis l'arpentage et le terrassement au début du chantier 3 la première mise en

eau et l'inauguration 4 en 1674 après la construction du moulin 5 du magasin 6 et de la maison éclusière 7. Premières creusées, les écluses toulousaines ont permis à Riquet d'expérimenter et, après avoir tenté la forme

rectangulaire 8 (dont les talus étaient mal stabilisés), de pérenniser la forme ovale. Aujourd'hui en face de la gare Matabiau, l'écluse de Bayard a été remaniée au XX^e siècle où elle a perdu son moulin et son bassin 9 avant d'être tout récemment recouverte.



LA FOLIE DU DUBARRY

Construit par un personnage d'exception, le Dubarry, vrai-faux mari de la maîtresse du roi Louis XV, le château de Reynerie est un bijou miraculeusement préservé de l'âge des Lumières.

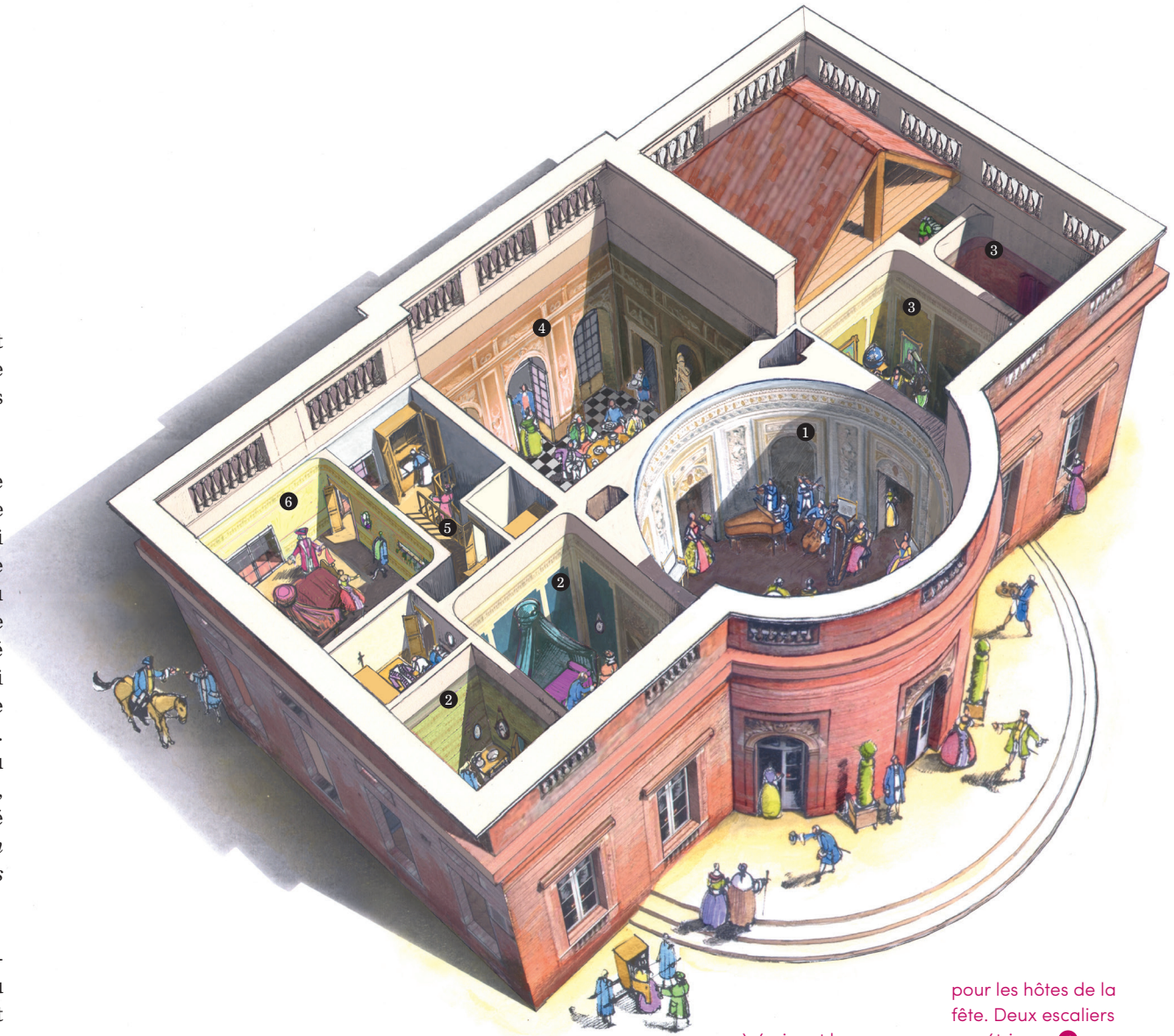
Ce jeune retraité de 36 ans ne devait plus attendre grand chose de l'existence. En 1768, après une courte carrière militaire, Guillaume Dubarry vit de ses modestes biens dans la campagne à l'ouest de Toulouse quand une lettre de son frère Jean vient tout remettre en jeu. Celui-ci, grand meneur d'affaires, l'appelle à Paris où Guillaume, le 1^{er} septembre, épouse une très jolie femme qu'il n'a encore jamais vue et qu'il ne reverra jamais mais qui, grâce à lui, portera très haut le nom qu'il vient de lui donner. La « *demoiselle de Vaubernier* » qu'il a épousée ce jour-là est en effet depuis peu la maîtresse du roi Louis XV, son mariage avec notre Guillaume en fait la comtesse Du Barry qui règnera sur le cœur du roi jusqu'à la mort de celui-ci, six ans plus tard, en 1774. Pour prix de ses services, Guillaume recevra d'abord une pension, puis un château près d'Auch qu'il finira par échanger avec celui

de Reynerie aux portes de Toulouse, aussitôt rebâti sur le modèle de celui de Bagatelle que vient de faire construire le comte d'Artois à l'ouest de Paris.

Il fallait sans doute pas mal de courage et de culot pour défier ainsi une renommée pour le moins désastreuse. Car en devenant le mari de complaisance de la Du Barry, Guillaume est entré dans la légende scandaleuse du XVIII^e siècle, époque où se vendent et se lisent dans toutes les classes de la société des livres anonymes sur les femmes qui ont côtoyé les rois, allègres mélanges de vérités arrangées et d'énormes mensonges. Ainsi des *Anecdotes sur M^{me} Du Barry* où Guillaume n'a droit qu'à quelques lignes, mais quelque peu poivrées... Il y est nommé « *le gros Dubarry, une espèce de sac à vin, un pourceau, se vautrant le jour et la nuit dans les plus sales débauches* ».

Loin de ce cliché, cultivé et curieux, Guillaume n'est que le reflet de son temps où tout s'achète et se vend et où le mariage est la grande affaire économique d'une vie. Une affaire plutôt avantageuse pour lui puisqu'en échange d'un nom, il permet à ses frères et sœurs de mener grand train tandis qu'il préfère lui profiter de sa bibliothèque et de ses instruments scientifiques, la fenêtre grande ouverte sur le jardin de Reynerie. —

Réalisation : Studio Différemment
Texte : Jean de Saint Blanquat
illustrations : Jean-François Binet,
François Brosse



Page de gauche, portrait de "la" Dubarry, il semble qu'il n'existe pas de portrait de Guillaume.

Une soirée à Reynerie en 1788. Autour du salon 1 dans la rotonde qui domine le parc, les appartements du comte avec la chambre et le cabinet à gauche 2 et le cabinet

à écrire et la bibliothèque à droite 3. Les nombreux livres témoignent d'un grand goût pour l'histoire, la géographie et les sciences. À l'arrière entièrement peint en faux marbre où la table a été mise

pour les hôtes de la fête. Deux escaliers symétriques 5 montent aux étages où sont situés les appartements réservés aux invités 6. Le bâtiment des communs au nord-est du château (avec chapelle, cuisine, serres, chambres...) a aujourd'hui entièrement disparu.

GROUPE AIMER TOULOUSE**TOULOUSE CŒUR BATTANT
POUR LA CULTURE**

La culture, c'est notre patrimoine commun. Alors que ce secteur économique a créé de nombreux emplois, il est durement touché par la crise de la COVID. C'est pourquoi nous avons mis en place un plan de soutien exceptionnel de 3 millions d'euros pour venir en aide aux associations qui ont particulièrement souffert, soit 30 % du budget annuel des subventions.

Dès le mois d'août, soutien à nos artistes

Pendant tout le mois d'août, la mairie de Toulouse, pour encourager la reprise de la vie culturelle toulousaine et soutenir les équipes artistiques du territoire, lance « Instantanés », un programme estival adapté aux contraintes sanitaires, dans différents quartiers, Grand Rond, Argoulets, Daurade, Jardin des Plantes, place Saint-Sernin.

La culture, une part belle de notre projet pour les Toulousains

Loin des clichés portés par certains, notre ambition pour la culture est forte. Nous poursuivons les petits et grands projets avec l'Auditorium Saint-Michel dont le projet devrait connaître une avancée significative sous ce mandat. Notre Équipe est volontaire sur ce sujet, dont nous avons établi la faisabilité en concertation avec les riverains sous le précédent mandat et que nous voulons mener à bien en partenariat avec l'État, la Région et le Département.

La Grave, autre futur site emblématique, dédiée aux arts plastiques et visuels, donc à

la culture, offrira un lieu d'envergure nationale et internationale pour accueillir, entre autres, de grandes expositions dont Toulouse manque tant, tout en s'ouvrant sur le quartier Saint-Cyprien. Là aussi, nous voulons avancer grâce à un large partenariat institutionnel.

Oui, nous poursuivons notre ambition pour embellir et préserver notre patrimoine

Notre patrimoine est notre bien commun que nous avons à cœur de préserver ou sublimer, comme notre équipe l'a fait lors du précédent mandat. Ouverture de l'Envol des Pionniers et des Jardins de la Ligne, valorisant la naissance de l'Aéronautique à Toulouse, nouvelle place Saint-Sernin, rénovations et restaurations en cours des Berges de la Garonne, du Musée des Augustins, de la Chapelle Saint-Joseph de La Grave, de la Basilique Saint-Sernin, du Castelet de l'ex-Prison Saint-Michel, de la Maison Giscard. Rééclairage des monuments patrimoniaux. Création du festival Rose Béton.

La crise économique – si elle demandera sans doute une adaptation des calendriers de réalisation – ne saurait baisser notre ambition pour ces projets culturels car ils sont aussi vecteurs d'emploi et d'attractivité, nécessaires pour la relance de notre territoire, et tout aussi nécessaires à la vie sociale de notre cité.

Les élus de la Majorité municipale Aimer Toulouse.**GROUPE ARCHIPEL CITOYEN**

Toulouse est une ville au patrimoine remarquable. Depuis l'Antiquité jusqu'à nos jours, elle s'est maintes fois transformée, passant par des périodes fastes comme par des crises majeures. Capitale des Wisigoths, ville des capitouls, du pastel, ville d'art, ville parlementaire, universitaire, industrielle et enfin capitale de l'aéronautique, Toulouse bénéficie d'une histoire riche qui se matérialise par nombre d'édifices remarquables que nous pouvons admirer tous les jours dans nos rues.

Malheureusement, ce patrimoine est encore trop souvent insuffisamment mis en avant, parfois même invisibilisé au profit d'une stricte politique marchande qui préfère souvent le profit à la mise en valeur de la ville.

Nous assistons en effet à une braderie de notre patrimoine. L'espace culturel Croix Baragnon hier, l'hôpital La Grave demain, des dizaines de milliers de mètres carrés et espaces verts vendus depuis près de 7 années et ce sans ligne directrice, sans transparence, sans réinvestir ces millions d'euros dans le domaine culturel ou la préservation de notre patrimoine bâti comme naturel, la majorité municipale dilapide le patrimoine des Toulousains. Par ailleurs, la mairie, frileuse d'engager les moyens nécessaires pour révéler nos monuments qui se terrent encore sous nos pieds, sacrifie par ces économies la mise en valeur de notre patrimoine. Cette réalité s'illustre aisément en étudiant la restauration du parvis de Saint-Sernin. On veut redonner de l'allure à la basilique en supprimant le parking et on refuse de faire des fouilles déterminantes pour l'histoire de la basilique et de Toulouse... En culture comme ailleurs, l'absence de cohérence est mauvaise conseillère. Comment aussi imaginer obtenir le label de « patrimoine mondial de l'Unesco » avec une telle politique contradictoire et court-termiste ?

La valorisation de ce patrimoine commun à tous les Toulousains et les Toulousains, quel que soit leur quartier de résidence, participe au rayonnement de notre ville tout entière. Nous voulons que notre patrimoine conduise Français et étrangers à venir visiter notre ville dont nous souhaitons faire un fleuron de l'éco-tourisme.

Nous formulons enfin quatre propositions sur la question du patrimoine.

Tout d'abord, nous appelons de nos vœux une meilleure politique de médiation et d'information autour des questions patrimoniales ainsi qu'un réel partenariat avec les universités toulousaines, véritable vivier de connaissances

et de propositions pour mieux connaître et révéler nos monuments et notre histoire.

Deuxièmement, nous souhaiterions que soit lancée la reconquête des berges du canal du Midi et plus largement que se déploie un parc naturel urbain. Le canal est un patrimoine qui déploie des kilomètres de voie d'eau, d'écluses et d'alignements de platanes au travers de nos quartiers, tel un parc qui irriguerait Toulouse tout entière. Plus largement, à côté des espaces naturels existants, reconquérir des espaces aujourd'hui minéralisés constitue un enjeu écologique majeur tout autant que patrimonial pour notre ville.

Troisièmement, nous souhaitons que soit renforcé le travail sur le patrimoine immatériel de Toulouse. Les pionniers de l'aéropostale et leur incroyable épopée permettront ainsi de tisser un fil conducteur de notre histoire où Toulouse œuvre à bâtir des ponts entre différents endroits du monde.

Enfin, car il nous semble que l'accès au beau doit être accessible à tous et toutes, nous souhaitons que la ville permette aux propriétaires modestes d'accéder gratuitement à des conseils d'architectes pour leurs travaux. Une telle action permettra tout à la fois de diminuer les coûts des rénovations tout en permettant une meilleure unité architecturale de Toulouse évitant ainsi de nouvelles constructions sans âme et de piètre qualité en lieu et place de bâtiments historiques.

Les élu.es du groupe Archipel Citoyen**DE L'ÉNERGIE POUR TOULOUSE
GROUPE SOCIALISTE, COMMUNISTE
ET RÉPUBLICAIN**

De la crise sanitaire découle aujourd'hui une crise économique et sociale sans précédent. Les premiers choix du Maire Jean-Luc Moudenc prouvent qu'il n'a pas pris conscience des défis environnementaux et sociaux qui se présentent à nous. Face à ce constat d'une ville qui n'avance pas, nous porterons la voix de celles et ceux qui souhaitent que notre ville soit plus ambitieuse, innovante, écologique et solidaire pour toutes et tous ; une ville apaisée qui met l'Humain au cœur de ses politiques.

Vincent Gibert, Président du groupe, Conseiller Municipal.
Pierre Lacaze, Conseiller Municipal

20

UNE SAISON
PHOTO
À TOULOUSE

avril →
décembre

toulouse.fr
/web/cultures/festivals

MAIRIE DE  TOULOUSE

WWW.TOULOUSE.FR

Toulouse en grand !